

« La e-santé concerne tout le monde »



Pierre Traineau, co-fondateur et directeur général de CATEL.

À la fois *Think Tank* et centre de ressources et d'expertise en santé connectée, le CATEL s'attache à favoriser l'émergence de cas d'usages concrets, en lien étroit avec les acteurs de terrain. Il pilote ainsi pour la France le projet européen « Smart Bear », une initiative d'envergure sur le télé-suivi des seniors, à découvrir le 25 juin prochain lors de la journée CATEL Visio. Le point avec son co-fondateur et directeur général, Pierre Traineau.

Pouvez-vous, pour commencer, nous présenter le CATEL ?

Pierre Traineau : Né en 1997, le CATEL se compose de deux structures sœurs. D'une part, CATEL Réseau, une association regroupant l'ensemble des acteurs de la santé numérique (professionnels de santé, industriels, associations de patients, collectivités territoriales) pour porter une réflexion multidisciplinaire autour de cet enjeu. Le Conseil d'Administration a d'ailleurs été récemment renouvelé pour mieux faire écho à la dynamique transversale que nous promouvons, et qui se matérialise au sein de notre nouvelle orientation stratégique : accompagner la transformation des organisations du mieux possible, pour que le public concerné par le numérique en santé ne se limite pas à quelques catégories de professionnels ou de citoyens-patients. Le développement exponentiel actuel de la téléconsultation en témoigne à la

mesure de nos espérances. Nous aurons à tirer tous les enseignements fructueux de cette période – le mini-site teleconsultez.fr a d'ailleurs été créé à cet effet.

Qu'en est-il de la seconde structure, CATEL Accompagnement ?

Ses actions sont complémentaires à celles portées par CATEL Réseau, pour justement donner corps à nos orientations stratégiques. CATEL Accompagnement mène ainsi trois types d'actions : l'ingénierie et le conseil pour faciliter le déploiement de solutions de santé connectée, la formation et l'in-

Le public concerné par le numérique en santé ne se limite pas à quelques catégories de professionnels ou de citoyens-patients.

formation des utilisateurs, et l'organisation de journées pour le partage des expériences et la diffusion des bonnes pratiques. Le 25 juin prochain se tiendra donc CATEL Visio, une journée de débats et d'action consacrée cette année aux « seniors et numérique en santé au cœur des territoires ». En octobre, ce sera au tour de CATEL Paris, une rencontre annuelle placée sous le signe des échanges avec les acteurs institutionnels et industriels. Je salue d'ailleurs ici l'action de Dominique Pon et Laura Létourneau (*Délégation ministérielle du numérique en santé - NDLR*), qui rencontre la confiance de l'écosystème grâce à une stratégie

nationale claire, une articulation pertinente du rôle des acteurs publics et privés, une doctrine technique centrée sur la réponse aux besoins et une logique de co-construction. À notre place, nous contribuons en apportant des cas d'usage par filière avec l'appui des professionnels et des territoires concernés.

Deux points que vous évoquez – l'approche métier et la co-construction – sont eux-mêmes inscrits au cœur de votre ADN. Pouvez-vous nous en parler ?

Cela fait en effet plus de vingt ans que le CATEL défend le principe de la co-construction, ainsi que l'illustrent les travaux que nous menons aujourd'hui avec les collectivités territoriales. Les départements n'ont pas encore véritablement trouvé leur place sur le champ du numérique en santé, et encore moins depuis la création des nouvelles grandes régions. Ils ont pourtant un rôle à jouer, qui se ►



La plateforme mobile de télémédecine pour l'urgence et le quotidien

TELECONSULTATION • TELE-EXPERTISE • TELEREGULATION • TELESOINS

Déjà déployée dans plus de 20 SAMU.
Plus de 25000 actes de télémédecine transmis.



contact@nomadeec.com / www.nomadeec.com



Nomadeec® est une marque déposée d'EXELUS. Tous droits réservés.
Nomadeec est une plateforme de télémédecine respectant les normes de sécurité et de confidentialité RGPD, conforme aux recommandations de l'Agence du Numérique en Santé. Hébergement certifié HDS. Dispositifs médicaux certifiés CE, classe 2a/2b.

Acquérir de nouvelles habitudes, une nouvelle culture numérique, impose un temps d'adaptation, de formation, d'accompagnement.

► situerait à notre sens à la frontière du sanitaire et du social. C'est là une réflexion que nous portons ensemble, et qui a trouvé un écho favorable auprès de la Délégation ministérielle du numérique en santé. Le CATEL s'appuiera d'ailleurs sur les collectivités territoriales dans le cadre du projet de recherche européen « Smart Bear », à découvrir notamment lors de CATEL Visio. Quant à l'approche métier, elle a, elle aussi, dès le départ sous-tendu nos actions. Nous avons, depuis plus de cinq ans, constitué un collectif Plaies et Cicatrisation, qui s'attache à décrire et promouvoir les bonnes pratiques de prise en charge par télé-médecine. Des collectifs similaires ont été mis en œuvre pour la télésurveillance de l'insuffisance cardiaque ou le seront prochainement pour le télé-suivi périnatal, le télé-suivi des personnes âgées ou encore la responsabilité populationnelle.

Vous évoquez plus haut votre ambition d'élargir les usages du numérique en santé, inscrite au cœur de vos objectifs stratégiques pour les 5 années à venir. Quels enjeux spécifiques comptez-vous adresser ?

Nous concentrons nos efforts sur quelques-unes des problématiques identifiées sur le terrain. La première, et la principale, a trait à la nécessaire acculturation des utili-

sateurs : trouver de nouvelles façons de travailler, d'échanger avec ses pairs, de prendre en charge les patients, ne se fait pas du jour au lendemain, contrairement au déploiement des solutions techniques qui, lui, peut être rapide. Acquérir de nouvelles habitudes, une nouvelle culture numérique, impose un temps d'adaptation, de formation, d'accompagnement. Or le CATEL dispose ici d'une solide expérience. Autre axe de travail : le besoin de faire se rencontrer l'offre et la demande, pour que les solutions développées soient véritablement en adéquation avec les attentes des utilisateurs. L'offre industrielle est aujourd'hui pléthorique, avec des évolutions permanentes en termes de produits et de services. En revanche, la demande, ou du moins son expression, n'est pas suffisamment formulée pour être entendue. C'est là un volet autour duquel nous nous mobilisons, en particulier avec les groupements d'achats, pour favoriser de nouveaux usages.

Il y aura certainement un avant et un après épidémie à Covid-19, eu égard au foisonnement créatif en matière de solutions numériques et à leur adoption accélérée sur le terrain.

Venons-en à l'axe « seniors », qui se matérialisera notamment à travers la journée CATEL Visio.

Nous inaugurerons cette année une nouvelle formule de CATEL Visio. Cette journée était jusque-là autant orientée sur les bonnes pratiques et les retours d'expériences, que sur la sensibilisation et la formation des acteurs. Nous avons souhaité la décomposer en deux volets distincts : un temps centré sur l'action, qui se tiendra donc le 25 juin prochain, et un temps de formation autour d'une thématique professionnelle, en lien avec les travaux des collectifs mentionnés précédemment. Par exemple, le collectif Plaies et Cicatrisations produit des recommandations de bonnes pratiques avec l'ensemble des parties prenantes, qui devraient donner lieu à une conférence de consensus. Le collectif s'attachera également à élaborer une grille de compétences, qui servira elle-même de base à un parcours de formation d'ici la fin 2020-début 2021. La même approche sera reproduite pour toutes les thématiques professionnelles sur lesquelles nous travaillons. ►



► **Penchons-nous plus en détails sur la journée du 25 juin. Quels en seront les temps forts ?**

Cette rencontre fait écho à notre volonté d'accompagner, du mieux possible, les collectivités territoriales dans la place qu'elles ont à prendre en matière de santé numérique. Dominique Pon et Laura Létourneau, chefs d'orchestre du volet numérique pour « Ma Santé 2022 », viendront donc présenter la feuille de route, en mettant plus particulièrement en lumière les axes sur lesquels les départements ont un rôle à jouer. De la même manière, l'Assemblée des Départements de France présentera ses recommandations pour que les usages du numérique de santé se déploient au cœur des territoires avec l'appui des Conseils départementaux. Nous donnerons ensuite la parole aux seniors eux-mêmes, afin qu'ils formulent leurs besoins. Il y aura certainement ici un avant et un après épidémie à Covid-19, eu égard au foisonnement créatif en matière de solutions numériques et à leur adoption accélérée sur le terrain. Les établissements et professionnels médico-sociaux seront d'ailleurs eux aussi invités à témoigner de leur expérience et de la manière dont le numérique a été aidant en période de confinement.

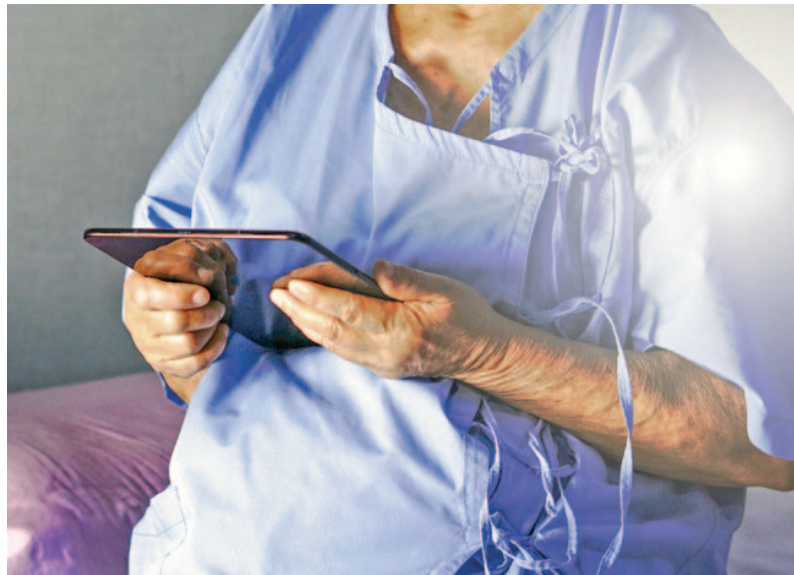
« Smart Bear » vise à démontrer que des dispositifs numériques utilisés au quotidien par les seniors contribuent à leur bien-être et à l'amélioration de leur santé physique et mentale.

Quid du projet de recherche « Smart Bear », financé par l'Union Européenne ?

La journée du 25 juin, qui sera donc centrée sur l'action concrète, fera effectivement le point sur cette initiative portée par un consortium européen : l'Italie, qui pilote le projet, la Grèce, la Roumanie, l'Espagne, le Portugal, et bien sûr la France. Il s'agira, plus concrètement, de démontrer que des dispositifs numériques utilisés au quotidien par les seniors contribuent à leur bien-être et à l'amélioration de leur santé physique et mentale. Des critères d'inclusion ont été identifiés pour faire la preuve de cet impact positif : les seniors recrutés devront être âgés de 65 à 80 ans, et avoir au moins deux antécédents médicaux parmi six domaines – perte d'audition, insuffisance cardiaque, hypertension artérielle, santé mentale, déficiences cognitives, fragilités physiques. 5 000 seniors seront recrutés en Europe, dont 1 000 en France.

Quels seront les dispositifs étudiés ?

Ils restent pour leur part à préciser : balances, tensiomètres, montres connectés, bracelets, applications mobiles, etc. En



tout état de cause, la collecte des données physiologiques, sociales et environnementales permettra de disposer d'une vision globale, pour savoir dans quelle mesure ces solutions permettent aux seniors de mieux appréhender leur propre santé, et aux professionnels de mieux les prendre en charge. C'est vraiment un projet très enthousiasmant !

Quel est ici le rôle du CATEL ?

Nous coordonnons le projet pour la France sur les plans clinique, technique et organisationnel, en lien étroit avec les territoires et les établissements de soins. Initiée en septembre 2019, l'initiative est prévue sur quatre ans. Les inclusions démarreront pour leur part début 2021. Le CATEL travaille donc déjà au pré-recrutement des participants, et souhaite ici se concentrer sur un nombre de territoires limités pour ne pas disperser les cohortes. Il nous faut pré-recruter *a minima* 2000 seniors pour tenir compte des critères d'inclusion, mais aussi identifier les établissements de santé qui participeront à leur suivi.

Le défi sera donc de taille, en particulier sur le plan organisationnel.

Nous savons que la complémentarité entre présence humaine et soutien numérique représente ici un facteur de succès majeur, et seront très attentifs à cet équilibre. Il nous a en tous cas semblé intéressant de revenir sur le projet « Smart Bear » dans le cadre de CATEL Visio, en le confrontant, de manière très concrète, à la doctrine technique de « Ma Santé 2022 ». « Smart Bear » permet également de rendre tangibles les actions menées sur le terrain par les collectivités territoriales, et fait à ce titre parfaitement écho à notre leitmotiv : favoriser de nouveaux usages sur la base de cas réels et de bénéfices quantifiables. / **Joëlle Hayek /**

► **Informations et inscriptions sur <https://catelvisio.fr>.**
 ► **Pour suivre l'actualité du CATEL : <https://catel-esante.fr> et sur le fil Twitter @CatelReseau.**